



## **Association régionale d'action sociale Riviera**



## **Rapport d'activité 2018**

Billet de la présidente .....	3
Mot de la directrice .....	4-5
Notre région .....	6-7
Conseil intercommunal .....	6
Comité de direction et direction de l'ARAS Riviera .....	7
Organigramme .....	8
Ressources humaines .....	9-11
CSR Riviera .....	12-17
Secteur appui social et insertion .....	12-13
Quelques chiffres .....	14-17
AAS Riviera .....	18-20
Les Agences d'assurances sociales Riviera .....	18-19
Le CRD PC-Familles Riviera .....	20
ARAS Riviera – Buts optionnels .....	21
Services consultants .....	22
Abréviations .....	23
Nos coordonnées .....	24

*Le présent document est rédigé au masculin afin d'alléger la présentation.*



*Christine CHEVALLEY,  
Présidente du Comité de direction de l'ARAS Riviera*

Les travaux du Codir au long de l'année 2018 se sont déroulés de manière sereine, forts des informations régulières fournies par notre Directrice, Mme A. Haas-Borer.

Une de nos préoccupations a été le passage de la révision des statuts de l'ARAS Riviera devant les différents conseils communaux composant notre association. Suite au refus veveysan, le processus s'est arrêté puisque l'unanimité des communes membres est requise pour aller de l'avant. Il sera vraisemblablement repris lors de la prochaine législature. Outre ce problème d'organisation, je tiens à relever que la prestation sociale touchant notre population n'a pas souffert de ces tribulations politiques et qu'en tout temps la prestation a été assurée.

L'année écoulée nous a aussi fait nous pencher sur l'organisation future de nos locaux aussi bien à Montreux qu'à Vevey suite à la volonté cantonale d'étendre, après une expérience lausannoise concluante, sur tout le territoire vaudois, les Unités communes (UC). Ces UC cherchent à mettre en place une collaboration entre les CSR et les ORP en vue de réinsérer rapidement et durablement une partie des bénéficiaires RI. Les travaux sont toujours en cours.

Le personnel, 121 au total, qui tout au long de l'année répond aux sollicitations de la population de nos 14 communes est stable en nombre, même si le « turn over » peut interpellier. Je peux rassurer en disant qu'il est essentiellement dû aux aléas de la vie et que la jeunesse de notre personnel fait qu'il est mobile mais bien engagé.

Lors de l'année écoulée, le Codir a choisi de recevoir les différentes institutions bénéficiaires des buts optionnels. Il était important de les entendre et de mieux connaître leurs prestations. Rappelons que ces buts sont acceptés par les différentes communes de notre région sociale par leurs budgets respectifs et que leur montant est déterminé par le Codir. Une réflexion à ce propos est ouverte.

Je veux par ce message, profiter d'adresser mes remerciements, tout d'abord au personnel, fidèle, et parfois exposé aux humeurs de nos bénéficiaires, à la Direction, Mme A. Haas-Borer en tête et toute son équipe, pour la parfaite collaboration, aux membres du Codir qui m'accompagnent tout au long de l'année et enfin aux membres du Conseil intercommunal, dont je peux relever une bonne et régulière participation aux séances.

Les membres du Codir et du Conseil intercommunal ont été invités au cours de cette dernière année à participer à une journée en immersion au CSR, tant sur le site de Montreux que de Vevey. Beaucoup se sont inscrits, un grand merci aux collaborateurs qui nous ont accueillis et fait découvrir leur travail au quotidien.

On ne parle bien que de ce que l'on connaît, merci à tous....



*Antoinette HAAS-BORER,  
Directrice de l'ARAS Riviera*

L'année 2018 a été consacrée à la poursuite de nos efforts d'amélioration au niveau de l'accueil au sein de l'ARAS Riviera. C'est dans une perspective de mutualisation des compétences que les assistants sociaux du CSR procèdent désormais aux évaluations de situations des demandes de PC-Familles, leur expertise permettant ainsi d'intervenir en amont, si nécessaire, avant que la situation sociale ne devienne inextricable.

Cette mise en commun de toutes les compétences professionnelles disponibles au sein de l'ARAS Riviera, que ce soit au CSR, dans les agences ou au CRD PC-Familles, rendra sans doute possible, voire indispensable, la création d'un guichet social unique permettant de délivrer avec efficacité des prestations de qualité en fonction des situations exposées.

Dans cette même perspective, il nous est permis de penser qu'un meilleur échange entre les domaines d'activités du social et de la santé sera rendu plus aisé grâce au regroupement annoncé du Service de prévoyance et d'aide sociales (SPAS) et du Service des assurances sociales et de l'hébergement (SASH) au sein de la Direction générale de la cohésion sociale (DGCS) dès le 1er janvier 2019. Ces deux secteurs d'intervention sont en effet souvent acteurs dans la résolution des problèmes d'une même population.

Je formule ainsi le vœu que les citoyens de notre région d'action sociale obtiendront encore plus de réponses pertinentes et coordonnées à leurs demandes. N'oublions pas bien sûr tous ceux qui ne maîtrisent pas les outils informatiques et qui ont besoin d'un contact direct, humain et empathique, pour répondre à leurs préoccupations.

Après l'annonce de la généralisation des Unités communes (UC) ORP-CSR dans le canton, cette année 2018 s'est achevée dans le suspense du choix d'implantation pour l'Est Vaudois. Les deux régions d'action sociale concernées, la nôtre, Riviera, et celle de l'ARASAPE (Aigle-Pays d'Enhaut) s'étant quant à elles exprimées en faveur de l'option de Montreux en raison de l'accessibilité géographique.

Après la mise en place d'une prise en charge spécialisée dédiée aux jeunes adultes 18-25 ans, nous devons donc relever un nouveau défi, celui d'une organisation commune ORP et CSR. Cette volonté de faire travailler ensemble des spécialistes en provenance de cultures et de formations professionnelles différentes, les assistants sociaux et les conseillers en placement, est une réponse donnée aux personnes prêtes à retrouver une activité sur le premier marché du travail à condition que des solutions spécifiques leurs soient proposées pour surmonter les obstacles à leur insertion professionnelle.

Pour les autres bénéficiaires RI dont le parcours et les embûches empêchent un retour vers l'autonomie financière par la prise d'emploi, il s'agira de continuer à leur garantir non seulement un minimum vital financier mais également culturel et sociétal.

Un autre dossier a abouti en 2018, celui de l'élection d'une commission du personnel conformément au statut, ceci après l'adoption de son règlement de fonctionnement. Je souhaite que ce nouvel interlocuteur contribue, avec pragmatisme, à être force de propositions constructives.

Au terme de cette année, je me plais à relever l'investissement des membres du Comité de direction, la disponibilité et la réactivité de sa présidente, Mme C. Chevalley et l'attention du Conseil intercommunal, pour les activités exercées dans le cadre de l'association.

Mais c'est bien sûr grâce à l'engagement de chaque collaborateur et chaque collaboratrice que l'ARAS Riviera est en mesure d'offrir un service qualifié et individualisé. Que chacun et chacune soit sincèrement remercié-e.

J'espère que le sens donné à cet engagement rende l'activité toujours aussi intéressante et passionnante.

## Notre région d'action sociale



### Conseil intercommunal – Législature 2016-2021

Blonay – Bernard DEGEX

Chardonne – Laurent COSSY (*jusqu'au 30.10.2018*)

Chexbres – Dominique WYSS COSSY, Présidente 2018

Corseaux – Patrick MICHAUX, Vice-Président 2018

Corsier-sur-Vevey – Ursula BUCHER

Jongny – Nicole POINTET

Montreux – Jacqueline PELLET

Puidoux – Jean-François ROLAZ

Rivaz – Pierre-Alain CHEVALLEY

St-Légier – La Chiésaz – Thierry GEORGE

St-Saphorin (Lavaux) – Laurette RUCHONNET

La Tour-de-Peilz – Taraneh AMINIAN

Vevey – Lionel GIRARDIN (*jusqu'au 13.06.2018*) - Etienne RIVIER (*dès le 01.07.2018*)

Veytaux – Igor RINALDI

## Comité de direction 2016-2021

### Présidence

Christine CHEVALLEY  
Veytaux

### Vice-présidence

Olivier WÄLCHLI  
La Tour-de-Peilz

### Membre

Gilbert CAVIN  
Cercle de Corsier

### Membre

Olivier GFELLER  
Montreux

### Membre

Antoinette SIFFERT  
Blonay, St-Légier - La Chiésaz

### Membre

Marianne MÜHLETHALER  
Cercle de St-Saphorin (Lavaux)

### Membre

Michel AGNANT  
Vevey (*jusqu'au 19.12.2018*)

## Commission de gestion 2016-2021

Laurent COSSY – Chardonne (*jusqu'au 30.10.2018*)

Dominique WYSS-COSSY – Chexbres

Taraneh AMINIAN – La Tour-de-Peilz

Thierry GEORGE – St-Légier – La Chiésaz

Lionel GIRARDIN (*jusqu'au 13.06.2018*) - Etienne RIVIER (*dès le 01.07.2018*) – Vevey

## Direction de l'ARAS Riviera au 31 décembre 2018

Antoinette HAAS-BORER  
*Directrice de l'ARAS Riviera*

Dolores RONCERO CHAVAN  
*Responsable du CSR Riviera et de la prestation d'appui social et d'insertion*

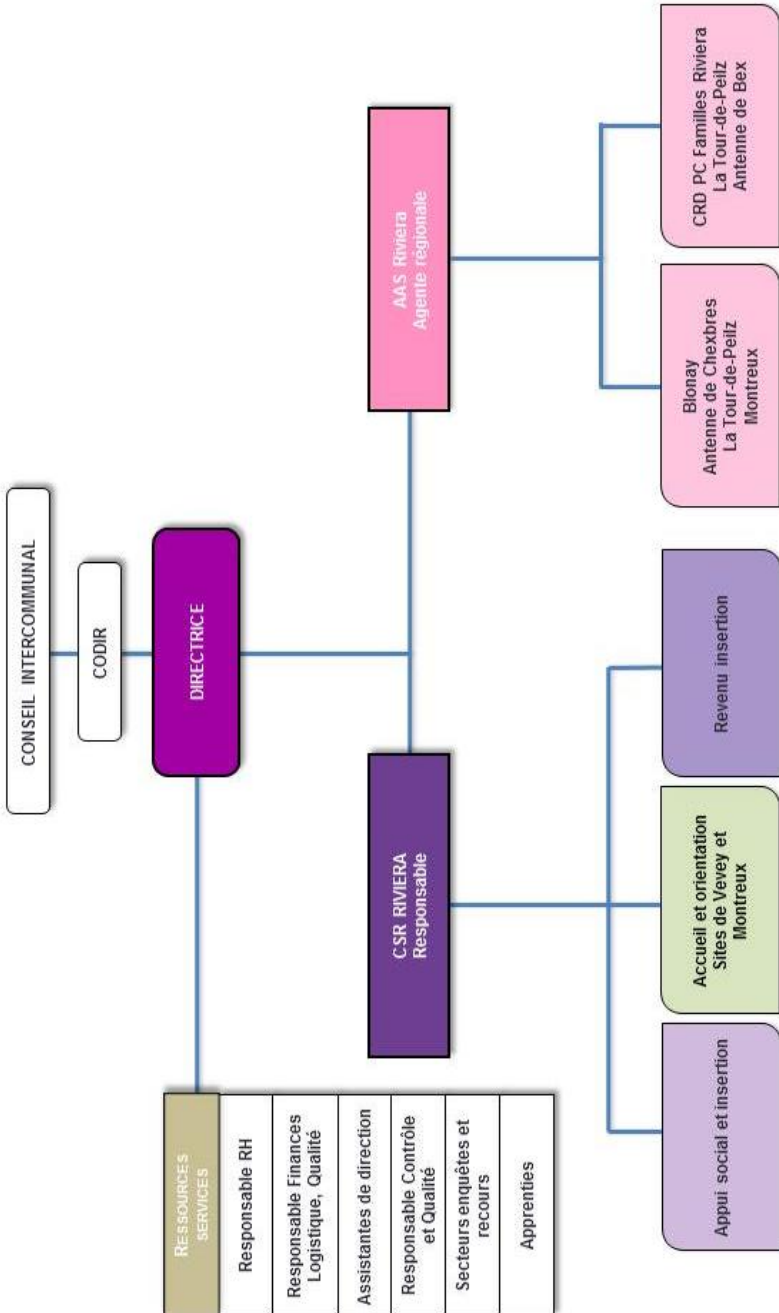
Jelena STANO LÖTSCHER  
*Responsable de la prestation financière du revenu d'insertion*

Fanny DA SILVA  
*Responsable ressources humaines*

Mike WINZELER  
*Responsable finances, logistique et qualité*

Sara RIBEIRO  
*Agente régionale*

ORGANIGRAMME ARAS RIVIERA AU 31.12.2018







*Fanny DA SILVA,  
Responsable RH*

### **Evolution de l'effectif**

En 2018, l'ARAS Riviera a vu son effectif se stabiliser, après plusieurs années consécutives d'augmentation depuis la reprise du personnel communal au 1<sup>er</sup> janvier 2015.

Au cours de l'année, 13 engagements ont été effectués dont 5 en contrats à durée déterminée pour répondre aux besoins ponctuels tels que l'action LAMal ou lors de remplacements pour des raisons de maternité ou maladie.

Sur ces 5 engagements de courte durée, 4 ont vu leur contrat être prolongé en contrat à durée indéterminée pour remplacer des collaborateurs ayant annoncé leur volonté de quitter leur fonction.

Les secteurs du CRD PC-Familles Riviera et des agences d'assurances sociales Riviera ont vu leurs équipes être renforcées pour répondre à un nombre grandissant de demandes à traiter et aux nouvelles tâches qui leur ont été confiées. Les collaborateurs qui ont rejoint ces équipes ont été recrutés à l'interne et à l'externe.

Nous avons également une apprentie employée de commerce qui a débuté sa première année de formation et avons accueilli deux stagiaires dans le cadre de leur formation d'assistante sociale à la HES-SO. Notre première apprentie engagée au sein de l'ARAS Riviera a obtenu son CFC d'employée de commerce en juin 2018 et a été engagée au sein de l'ARAS Riviera.

Le taux de rotation du personnel est de 10.9%, en baisse par rapport aux années précédentes. Parmi ces départs de collaborateurs, nous avons dénombré 8 démissions, 1 départ à la retraite anticipée et 8 fins de contrats à durée déterminée. Les collaborateurs démissionnaires avaient en moyenne 3,3 années de service.

### **Effectif moyen du personnel**

En 2018, l'ARAS Riviera comptait en moyenne sur l'année, 121 collaborateurs pour un équivalent plein-temps de 108.4 postes.

La proportion est de 24% d'hommes pour 76% de femmes. 50% de notre effectif (soit 63 personnes au total) sont des collaborateurs âgés de 22 ans à 34 ans.

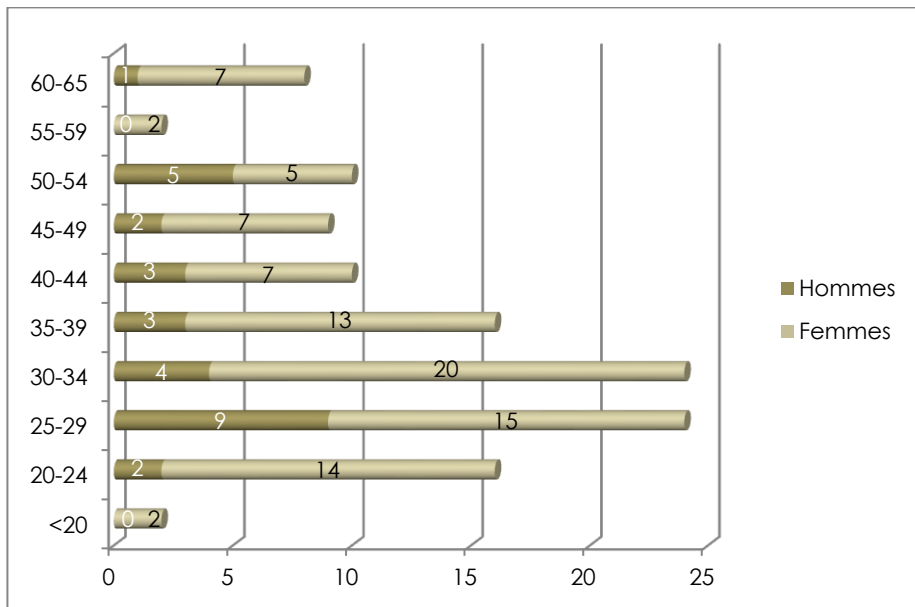
## Equivalent à temps-plein du CSR Riviera, état au 31 décembre 2018

	Vevey	Montreux	Total
Direction			<b>4.9</b>
Secrétariat	1.8	1.0	<b>2.8</b>
Réception	3.8	2.9	<b>6.7</b>
Enquêtes	1.0	1.0	<b>2.0</b>
Recours, révisions et qualité	3.8	1.4	<b>5.2</b>
AS-CI généralistes	13.8	11.7	<b>25.5</b>
AS-CI unité JAD	3.7	4.0	<b>7.7</b>
GDF	18.6	12.3	<b>30.9</b>
Indus et contentieux	2.0	0.8	<b>2.8</b>
Projets ponctuels			<b>2.0</b>
Apprentis et stagiaires	3.0	1.0	<b>4.0</b>
<b>Total</b>	<b>51.5</b>	<b>36.1</b>	<b>94.5</b>

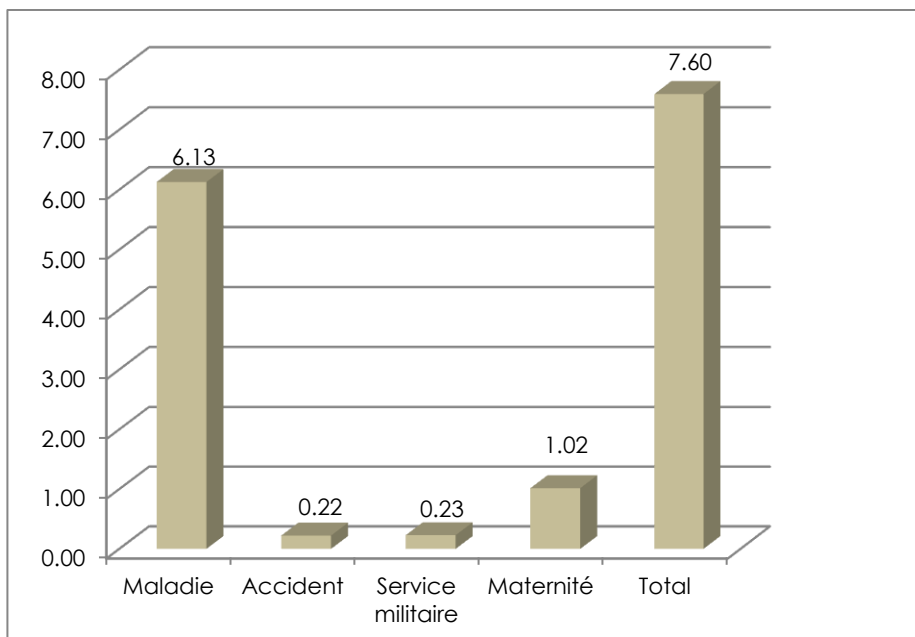
## Equivalent à temps-plein de l'AAS Riviera, état au 31 décembre 2018

	La Tour-de-Peilz	Montreux	Blonay	Total
Agent régional	1.0			<b>1.0</b>
Préposés		0.8	1.0	<b>1.8</b>
Employés d'administration	3.0	3.0		<b>6.0</b>
Taxateurs PC-Familles y compris antenne de Bex	5.1			<b>5.1</b>
<b>Total</b>	<b>8.1</b>	<b>3.8</b>	<b>1.0</b>	<b>13.9</b>

## Pyramide des âges par genre



## Absences du personnel par nature





*Dolores RONCERO CHAVAN,  
Adjointe de direction, responsable CSR Riviera*

### **Pérennisation du secteur JAD**

L'année 2018 aura été l'année de la consolidation de la prise en charge des jeunes adultes (JAD). La directive semble en voie de pérennisation et les équipes sur le terrain ont trouvé leurs marques. Elles restent toutefois confrontées aux jeunes présentant de telles difficultés sociales, familiales ou médicales qu'il leur est impossible, jusqu'à ce que ces difficultés soient aplanies, d'intégrer ce dispositif spécialisé de prise en charge. Nous observons également une diminution des JAD faisant appel au CSR et répondant aux critères de la directive. Actuellement et tout comme nos collègues des autres CSR, nous ne sommes pas en mesure de comprendre exactement les raisons de cette baisse de primo demandeurs. D'aucuns diraient que le dispositif est trop restrictif, en particulier en ce qui concerne le soutien financier, que les jeunes se seraient donné le mot et qu'ils s'adresseraient moins facilement au CSR. Spéculations hasardeuses ou confirmées, le temps y répondra assurément.

### **Evolution du secteur généraliste**

Après l'implantation d'une unité commune (UC) ORP-CSR, les assistants sociaux généralistes travaillant au sein du CSR seront confrontés à une modification de la typologie de leurs bénéficiaires. En effet, si aujourd'hui ils accompagnent des personnes présentant toutes sortes de difficultés, ils seront amenés demain à offrir un appui social uniquement à des personnes en grande difficulté d'insertion.

Cette modification à venir aura des répercussions importantes sur la nature de leur travail. Comment n'accompagner que des personnes inaptes, pour l'instant, à travailler? De quelle insertion parle-t-on dans ce contexte? Est-ce qu'une insertion sociale dans son quartier, sa communauté a la même valeur qu'une insertion par le travail? Telles sont quelques-unes des questions auxquelles nous devons répondre afin d'adapter notre soutien à cette population.

En parallèle se posera également la question de l'adéquation entre les prestations à haut seuil d'accès offertes au sein du CSR et les besoins de cette population. Autrement dit, nous devons probablement adapter le seuil d'accessibilité aux prestations puisque nous savons que certaines personnes en grande difficulté ont de la peine à répondre à nos exigences. Nous avons actuellement la possibilité de sanctionner leur comportement non collaborant. Il s'agira désormais d'offrir d'autres réponses complémentaires.

Le Direction générale de la cohésion sociale (DGCS) a mis en place un groupe de travail dédié à la réflexion sur l'évolution de l'appui social. Le CSR Riviera y participe. Nous en sommes au début de nos travaux.

Au sein du CSR Riviera, un groupe de travail a débuté afin de réfléchir sur des propositions concrètes, des aménagements du travail social au sein de notre institution. S'il est difficile de remettre en question notre manière de travailler, en place depuis de nombreuses années, voire depuis toujours, les assistants sociaux participant au groupe de travail y voient toutefois une opportunité de poursuivre la réflexion sur leur action et de créer de nouvelles pratiques innovatrices. Nous testerons les propositions de ces nouvelles pratiques dans le courant de l'année 2019, dans un état d'esprit novateur, dynamique et créatif.

## Bénéficiaires RI

Âge	Nombre	Proportion
<b>18 à 21 ans 11 mois*</b>	<b>217</b>	<b>6.68%</b>
<b>22 à 25 ans 11 mois</b>	<b>279</b>	<b>8.58%</b>
de 26 à 30 ans 11 m.	431	13.26%
de 31 à 35 ans 11 m.	402	12.37%
de 36 à 40 ans 11 m.	391	12.03%
de 41 à 45 ans 11 m.	359	11.05%
de 46 à 50 ans 11 m.	366	11.26%
de 51 à 55 ans 11 m.	370	11.38%
de 56 à 60 ans 11 m.	307	9.45%
de 61 à 65 ans 11 m.	91	2.8%
66 ans et plus	37	1.14%

**TOTAL 3250**

\* y. c. 8 dossiers dont le requérant principal est âgé de moins de 18 ans

Nationalité		
Suisse	1688	51.94%
Europe UE (15)	661	20.34%
Europe UE (+13)	43	1.32%
Autre Europe	223	6.86%
Autre nationalité	635	19.54%
<b>TOTAL</b>	<b>3250</b>	

### Montants des prestations financières

	Dépenses	Recettes	Net
<b>RI</b>	<b>60'979'070.42</b>	<b>8'151'297.04</b>	<b>52'827'773.38</b>
<b>ASV</b>	<b>0.00</b>	<b>0.00</b>	<b>0.00</b>
<b>RMR</b>	<b>0.00</b>	<b>2'040.00</b>	<b>-2'040.00</b>
<b>En tout</b>	<b>60'979'070.42</b>	<b>8'153'337.04</b>	<b>52'825'733.38</b>

### Détail RI

<b>RI brut</b>	<b>60'979'070.42</b>
Standard	60'302'177.22
Aide ponctuelle	286'245.55
Casuel	286'518.40
Personne placée	104'129.25
Encaissement	-8'151'297.04
<b>RI net</b>	<b>52'827'773.38</b>

## Nombre de dossiers RI par commune

Commune	RI
Blonay	66
Chardonne	38
Chexbres	28
Corseaux	36
Corsier-sur-Vevey	114
Jongny	13
La Tour-de-Peilz	401
Montreux	1276
Puidoux	71
Rivaz	4
Saint-Légier-La Chiésaz	63
Saint-Saphorin (Lavaux)	7
Vevey	1079
Veytaux	54
Total	3250

### Quelques précisions

- Sont pris en compte tous les bénéficiaires « actifs », soit ceux pour qui au moins une prestation financière a été versée en 2018 et enregistrée dans le logiciel PROGRES.
- Un bénéficiaire est comptabilisé lorsqu'il a touché une prestation financière de type "standard", "casuelle", "garantie de loyer" ou "personne placée".

### Enquêtes

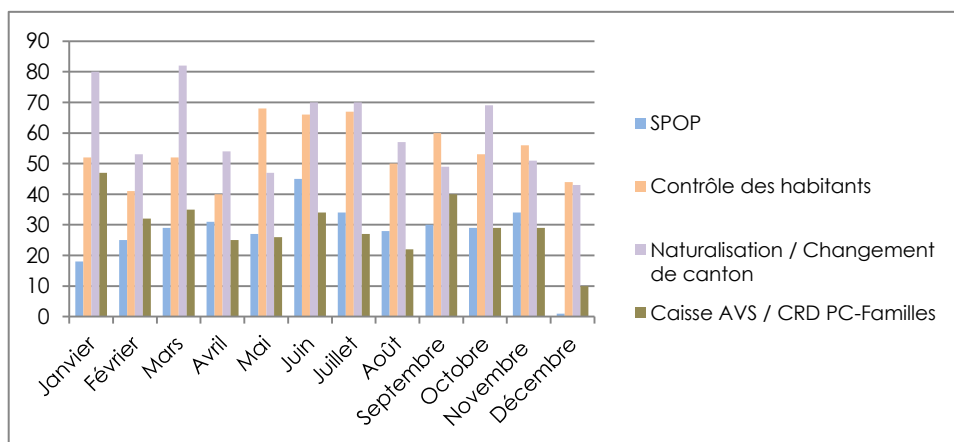
- 77 nouvelles demandes d'enquêtes ont été présentées dont 25 avant ouverture de droit.
- 78 rapports ont été rendus, dont 54 ont conclu à de probables violations de l'obligation de renseigner ainsi qu'à des fraudes pouvant justifier un remboursement de prestations touchées indûment, une décision de sanction et une dénonciation préfectorale ou pénale.
- 15 autres enquêtes débutées en 2018 sont encore en cours.

## Statistiques réception au 31 décembre 2018

Site de Montreux	Résolu à la réception	Orientation vers autre service	Transmis à		Autre		
			GDF	AS			
<b>Passages</b>	15'917	300	859	3'224	776	<b>Total</b>	<b>21'076</b>
<b>Téléphones</b>	6'085	344	1'138	702	257	<b>Total</b>	<b>8'526</b>
<b>Totaux</b>	<b>22'002</b>	<b>644</b>	<b>1'997</b>	<b>3'926</b>	<b>1'033</b>	<b>Total général</b>	<b>29'602</b>

Site de Vevey	Résolu à la réception	Orientation vers autre service	Transmis à		Autre		
			GDF	AS			
<b>Passages</b>	20'811	61	1'249	7'288	1'336	<b>Total</b>	<b>30'745</b>
<b>Téléphones</b>	6'386	1	1'181	497	191	<b>Total</b>	<b>8'256</b>
<b>Totaux</b>	<b>27'197</b>	<b>62</b>	<b>2'430</b>	<b>7'785</b>	<b>1'527</b>	<b>Total général</b>	<b>39'001</b>

## Délivrance d'attestations (renouvellement permis, demande de naturalisation, changement de canton, demande AI ou rente AVS, etc.)

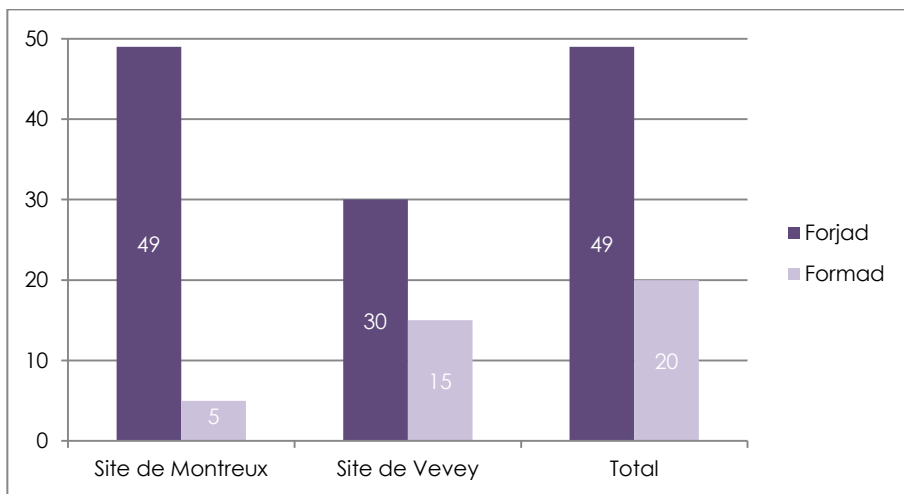




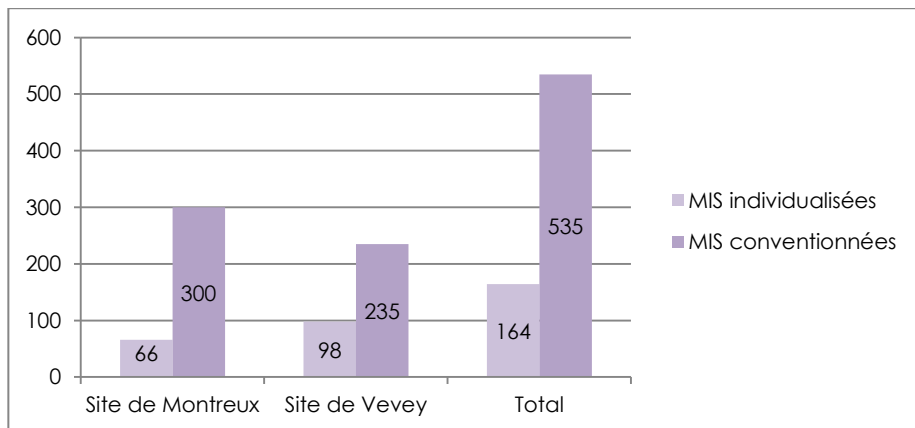
## Statistiques insertion

**FORJAD (Formation pour jeunes adultes)**

**FORMAD (Formation pour adultes)**



## Mesures d'insertion sociales (MIS) individualisées / conventionnées





Sara RIBEIRO,  
Agente régionale

### Activités des agences d'assurances sociales (AAS)

Elles agissent en tant qu'organe de liaison entre les administrés et les institutions en charge d'appliquer les assurances et régimes sociaux (notamment) dont la Caisse cantonale vaudoise de compensation AVS, l'Office AI du canton de Vaud et l'Office vaudois de l'assurance-maladie (OVAM).

L'AAS de La Tour-de-Peilz dessert les communes de Chardonne, Corseaux, Corsier-sur-Vevey, Jongny, La Tour-de-Peilz et Vevey, ainsi que les communes du Cercle de St-Saphorin (Chexbres, Puidoux, Rivaz et St-Saphorin), avec une antenne à Chexbres. L'AAS de Montreux dessert les communes de Montreux et Veytaux et l'AAS de Blonay, les communes de Blonay et St-Légier – La Chiésaz.

Les collaborateurs procèdent aux contrôles d'obligation de s'assurer, orientent et soutiennent les citoyens dans leurs démarches administratives, conformément aux diverses législations fédérales et cantonales en vigueur, telles que : l'assurance vieillesse et survivants (AVS), l'assurance invalidité (AI), la prestation complémentaire AVS/AI (PC), la rente-pont (RP), la prestation complémentaire pour familles (PCF), les allocations pour perte de gain et allocation maternité (APG), les allocations familiales (AF) et de l'assurance-maladie obligatoire (LAMal). S'ajoutent à ces tâches, les entretiens de recrutement des curateurs volontaires en collaboration avec l'Office des curatelles et tutelles professionnelles (OCTP). Durant l'année 2018, 77 entretiens ont eu lieu.

Le subside spécifique consistant à réduire le taux d'effort de la prise en charge des primes d'assurance-maladie à 12% du revenu déterminant des ménages dès le 1er septembre 2018 et à 10% dès le 1er janvier 2019, a engendré une forte hausse de demandes de subvention dans nos agences. En comparaison avec l'année 2017, les agences ont traité 776 demandes de subsides supplémentaires durant la période d'août 2018 à décembre 2018.

L'évolution des tâches de l'agence va se poursuivre en 2019 avec le projet de la mise en place d'un accompagnement et d'un soutien aux citoyens ayant des difficultés dans la gestion de leurs démarches administratives ou aux personnes à mobilité réduite. Dans cette perspective, les collaborateurs des agences devront faire preuve de souplesse et, en cas de besoin avéré, se déplacer au domicile des personnes concernées.

## Statistiques AAS

### Contrôles d'affiliation à l'assurance-maladie obligatoire

Ces contrôles s'effectuent suite à des arrivées de l'étranger, des naissances, des rappels et des dénonciations de l'OVAM.

AAS Riviera	Totaux
Site de La Tour-de-Peilz	3'414
Site de Montreux	1'776
Site de Blonay	101
<b>Total</b>	<b>5'291</b>

### Révisions annuelles et demandes de prestations / remboursements

Ces démarches comprennent les affiliations et cotisations AVS, les PC AVS/AI, les prestations familiales, la rente-pont, etc.

AAS Riviera	Totaux
Site de La Tour-de-Peilz	5'871
Site de Montreux	4'772
Site de Blonay	998
<b>Total</b>	<b>11'641</b>

## Activités du Centre Régional de décisions PC-Familles (CRD) Riviera

Le siège du CRD se situe à La Tour-de-Peilz et dessert les communes de Blonay, Chardonne, Corseaux, Corsier-sur-Vevey, Jongny, Montreux, Puidoux, Rivaz, St-Légier-La Chiésaz, St-Saphorin (Lavaux), La Tour- de-Peilz, Vevey, Veytaux. L'antenne de Bex se situe dans les locaux du CSR de Bex et dessert les communes d'Aigle, Bex, Château-d'Oex, Chessel, Corbeyrier, Gryon, Lavey-Morcles, Leysin, Noville, Ollon, Ormont-Dessus, Rennaz, Roche, Rossinière, Rougemont, Villeneuve et Yverne.

L'activité des taxatrices consiste en la gestion des diverses tâches administratives, au traitement des nouvelles demandes, aux révisions périodiques et extraordinaires ainsi qu'au remboursement des frais de maladie et de garde.

Au premier janvier 2018, le CRD de la Riviera est entré dans le programme COFA PC Familles qui consiste à détecter à l'avance les bénéficiaires impactés par le plafonnement et la réduction des prestations dès les six ans révolus du cadet des enfants. Une tripartite avec le taxateur, le bénéficiaire et un coach est organisée par le CRD pour procéder à une évaluation et exposer à la famille les éventuelles mesures d'accompagnement. Par ce moyen, les bénéficiaires sont accompagnés dans différentes mesures pour leur permettre d'augmenter leurs revenus et d'éviter les situations d'indigence.

Pour faire face à l'augmentation du nombre de demandes tout au long de l'année 2018, les dotations en EPT ont été ajustées.

Les taxatrices demeurent fortement sollicitées par les bénéficiaires ce qui a pour conséquence de réduire le temps qui devrait être consacré à la gestion des dossiers. Afin de garantir le traitement des dossiers dans les délais impartis par les directives cantonales, des mesures ont été mises en place avec l'étroite collaboration des agences d'assurances sociales et des assistants sociaux du CSR. Ainsi, leur soutien dans la prise en charge des diverses demandes affluant des guichets, des appels téléphoniques et permanences pour le dépôt de nouvelles demandes, a permis de garantir la relation de proximité avec les bénéficiaires et d'améliorer la détection et l'orientation des personnes en état d'indigence ou nécessitant un appui social du CSR.

A ce jour l'activité du CRD reste très soutenue, le nombre de nouvelles demandes ne cesse d'augmenter.

### Chiffres au 31 décembre 2018

Nbre de dossiers ouverts	Nbre d'EPT	Nbre de dossiers ouverts par EPT
1'065	5.1	209

### Chiffres concernant l'activité du 1<sup>er</sup> janvier au 31 décembre 2018

Nouvelles demandes	Révisions périodiques	Révisions extraordinaires	Total des décisions émises
688	365	2'352	3'405

*Ne sont pas comprises dans les chiffres susmentionnés les demandes déposées avant le 31.12.18 pour lesquelles une décision a été rendue en 2019.*

De par sa vocation régionale, l'ARAS Riviera étudie de nouveaux projets en matière d'action sociale qui peuvent lui être soumis.

Les demandes de subventions provenant de diverses institutions sont étudiées par le Comité de direction puis le Conseil intercommunal. Le budget approuvé est alors réparti entre les 14 communes selon les critères suivants :

- 50% des coûts au prorata de leur population au 31 décembre de l'année précédente, selon le recensement cantonal officiel ;
- 50% des coûts au prorata du nombre de dossiers RI.

En 2018, l'ARAS Riviera a octroyé des subventions aux institutions suivantes :

Institutions soutenues par l'ARAS Riviera	Budget annuel
AACTS (Addiction, Action communautaire, Travail social)	CHF 370'000.00
Français en jeu	CHF 22'500.00
Lire et écrire	CHF 29'000.00
Jet Service	CHF 10'000.00
L'Etape / Coup de pouce	CHF 25'000.00



Association Lire et Ecrire  
Suisse romande



### Institutions et services consultants au CSR Riviera, site de Vevey

Les services suivants disposent d'une consultation dans les locaux du CSR Riviera sur le site de Vevey. Ils reçoivent uniquement sur rendez-vous.

- Centre social protestant, permanence juridique
- Malley Prairie, service Itinérance
- Bureau information femmes
- Pro Infirmis
- Lire et Ecrire
- Fondation Le Levant – CAP
- Unité socio-éducative CHUV
- AVIVO (en période de déclaration fiscale)



Centre d'accueil **MalleyPrairie**



Association Lire et Ecrire  
Suisse romande



<b>AACTS</b>	Addiction, Action communautaire, Travail social
<b>AAS</b>	Agence d'assurances sociales
<b>AI</b>	Assurance invalidité
<b>ARAS</b>	Association régionale d'action sociale
<b>AS</b>	Assistant-e social-e
<b>AVS</b>	Assurance-vieillesse et survivants
<b>BIF</b>	Bureau information femmes
<b>CAP</b>	Centre d'aide et de prévention
<b>CI</b>	Conseiller en insertion
<b>CODIR</b>	Comité de direction
<b>CRD</b>	Centre régional de décisions PC-Familles
<b>CSP</b>	Centre social protestant
<b>CSR</b>	Centre social régional
<b>DGCS</b>	Direction générale de la cohésion sociale
<b>EPT</b>	Employé plein temps
<b>GDF</b>	Gestionnaire de dossiers financiers RI
<b>HES-SO</b>	Haute école spécialisée de Suisse occidentale
<b>JAD</b>	Jeunes adultes
<b>LAMal</b>	Loi sur l'assurance-maladie
<b>MIS</b>	Mesures d'insertion sociales
<b>OCBE</b>	Office cantonal des bourses d'études
<b>OCTP</b>	Office des curatelles et tutelles professionnelles
<b>ORP</b>	Office régional de placement
<b>OVAM</b>	Office vaudois de l'assurance maladie
<b>PC-Familles</b>	Prestations complémentaires familles
<b>RI</b>	Revenu d'insertion
<b>SASH</b>	Service des assurances sociales et de l'hébergement
<b>SPAS</b>	Service de prévoyance et d'aide sociales
<b>UC</b>	Unités communes



**Association régionale d'action sociale (ARAS) Riviera**

Rue du Collège 17 – 1800 Vevey

☎ 021 925 53 33 – ☎ 021 925 53 15

[arasriviera@aras.vd.ch](mailto:arasriviera@aras.vd.ch) – [www.arasriviera.ch](http://www.arasriviera.ch)



**Centre social régional (CSR) Riviera – Site de Montreux**

Av. Claude Nobs 14 – Case postale 1009 – 1820 Montreux 1

☎ 021 962 78 60 – ☎ 021 962 78 40 – [csrrieviera@aras.vd.ch](mailto:csrrieviera@aras.vd.ch)

**Centre social régional (CSR) Riviera – Site de Vevey**

Rue du Collège 17 – Case postale 1112 – 1800 Vevey

☎ 021 925 53 33 – ☎ 021 925 53 15 – [csrrieviera@aras.vd.ch](mailto:csrrieviera@aras.vd.ch)



**Agence d'assurances sociales (AAS) Riviera – Blonay**

Rte du Village 45 – Case postale 12 – 1807 Blonay

☎ 021 926 82 40 – ☎ 021 926 82 59 – [aasriviera@aras.vd.ch](mailto:aasriviera@aras.vd.ch)

**Agence d'assurances sociales (AAS) Riviera – Montreux**

Av. Claude Nobs 14 – Case postale 1009 – 1820 Montreux 1

☎ 021 962 78 37 – ☎ 021 962 78 40 – [aasriviera@aras.vd.ch](mailto:aasriviera@aras.vd.ch)

**Agence d'assurances sociales (AAS) Riviera – La Tour-de-Peilz**

Grand-Rue 50 – Case postale 43 – 1814 La Tour-de-Peilz

☎ 021 977 02 40 – [aasriviera@aras.vd.ch](mailto:aasriviera@aras.vd.ch)

**Antenne de Chexbres**

Rue du Bourg 9 – 1071 Chexbres

☎ 021 946 46 64 – ☎ 021 946 46 63 – [aasriviera@aras.vd.ch](mailto:aasriviera@aras.vd.ch)

**Centre régional de décisions (CRD) PC-Familles Riviera**

Grand-Rue 50 – Case postale 46 – 1814 La Tour-de-Peilz

☎ 021 977 02 50 – [crdriviera@aras.vd.ch](mailto:crdriviera@aras.vd.ch)

**Antenne de Bex**

Av. de la Gare 14 – Case postale 61 – 1880 Bex

☎ 024 557 26 90 – ☎ 024 557 27 28 – [crd.bex@vd.ch](mailto:crd.bex@vd.ch)